

# 新型コロナウイルス感染症による影響と対応について（6月18日時点）

2020年6月18日

## 1 運輸取扱収入の状況（速報値）

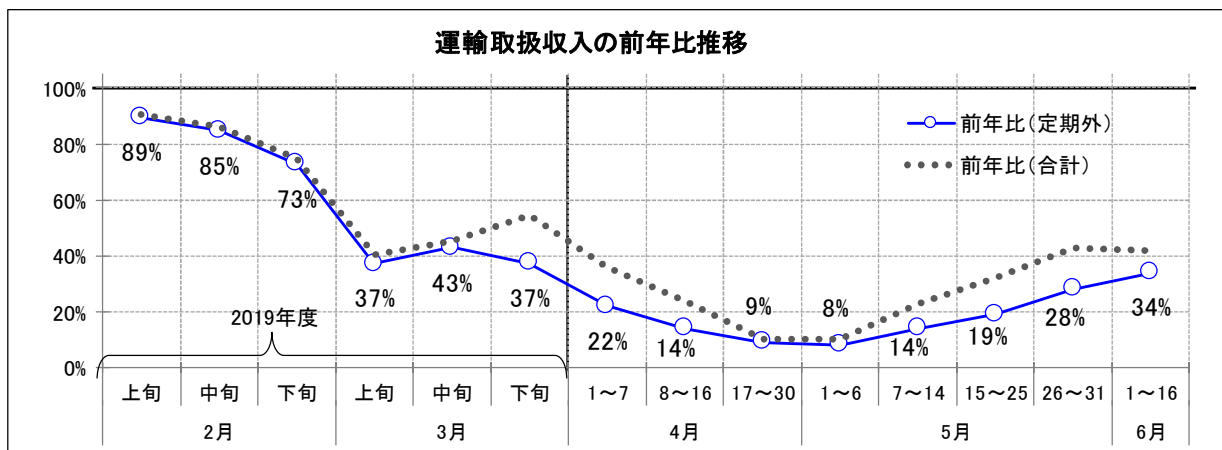
### (1) 会社計

（単位：百万円）

	2019年度			2020年度							
	2月	3月	年度	4月	5月				計	6月 1～16	年度
					1～6	7～14	15～25	26～31			
定期外	2,011 (83%)	1,218 (39%)	30,923 (95%)	401 (14%)	46 〔8%〕	94 〔14%〕	174 〔19%〕	128 〔28%〕	442 (16%)	445 〔34%〕	1,288 (19%)
定期	194 (102%)	544 (101%)	4,705 (101%)	412 (52%)	18 〔19%〕	77 〔118%〕	143 〔271%〕	88 〔223%〕	326 (130%)	154 〔132%〕	892 (76%)
合計	2,205 (84%)	1,762 (48%)	35,628 (96%)	813 (22%)	64 〔10%〕	171 〔23%〕	317 〔32%〕	216 〔43%〕	768 (26%)	599 〔42%〕	2,180 (27%)

※2020年度5・6月分は速報値。（）内は前年同日比、〔〕内は前年同曜比。

※緊急事態宣言 4/7：7都府県、4/16：全国。解除 5/14：39県、5/21：関西3府県、5/25：全国。



### (2) 主な駅

	高松駅					松山駅					徳島駅					高知駅				
	2月	3月	4月	5月	6月	2月	3月	4月	5月	6月	2月	3月	4月	5月	6月	2月	3月	4月	5月	6月
定期外	87%	46%	17%	16%	38%	88%	49%	21%	20%	45%	90%	50%	23%	24%	49%	87%	42%	20%	28%	60%
定期	99%	114%	70%	102%	117%	106%	99%	67%	100%	124%	112%	111%	44%	134%	115%	104%	107%	51%	147%	105%
合計	88%	55%	26%	22%	43%	89%	65%	31%	26%	51%	93%	64%	32%	42%	60%	88%	47%	27%	37%	64%

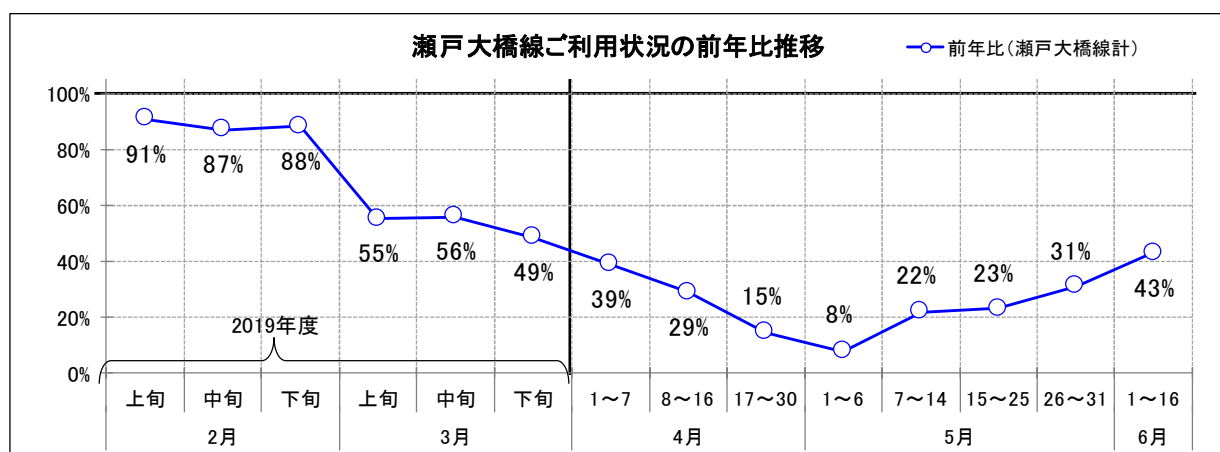
※6月16日までの速報値。前年同日比。

## 2 瀬戸大橋線のご利用状況（速報値）

（単位：人/日）

	2019年度			2020年度					
	2月	3月	4月	5月				計	6月 1～16
				1～6	7～14	15～25	26～31		
マリンライナー	11,538 (92%)	8,341 (59%)	4,201 (29%)	1,707 (9%)	3,099 (25%)	3,740 (26%)	4,821 (35%)	3,403 (24%)	6,468 (49%)
しおかぜ	3,991 (88%)	2,244 (44%)	710 (14%)	418 (5%)	542 (14%)	661 (14%)	932 (21%)	636 (12%)	1,301 (30%)
南風	2,172 (87%)	1,245 (44%)	453 (16%)	329 (7%)	402 (19%)	442 (18%)	652 (28%)	454 (16%)	843 (38%)
うずしお	164 (88%)	93 (46%)	38 (19%)	41 (12%)	44 (28%)	70 (33%)	88 (45%)	61 (28%)	95 (52%)
瀬戸大橋線計	17,993 (92%)	12,035 (53%)	5,422 (24%)	2,518 (8%)	4,098 (22%)	4,982 (23%)	6,517 (31%)	4,574 (20%)	8,739 (43%)
※前年差	△2,245	△10,701	△17,028	△29,453	△14,644	△17,016	△14,173	△18,261	△11,407

※1日平均実績。( )内は前年同日比。



## 3 インバウンド向けパスの発売状況

（単位：枚）

	2019年度		2020年度		
	2月	3月	4月	5月	6月
ALL SHIKOKU Rail Pass	680 (39%)	77 (4%)	6 (0.3%)	1 (0.1%)	3 (0.3%)

※6月16日までの速報値。( )内は前年同日比。

#### 4 お客様に関する主な感染防止対策

##### (1) 「密閉」対策【別紙1参照】

- ・ 特急列車、普通列車（一部除く）は空調装置等による換気を実施、窓が開閉できる車両は必要により窓開けを実施
- ・ 普通列車でのお客様による押しボタン等でのドア開閉扱い（半自動扱い）を中止し、乗務員による自動での開閉により、停車時の換気強化

##### (2) 「密集」対策

- ・ 時差出勤等の参考として、通勤通学時間帯に、高松駅・松山駅・徳島駅・高知駅を発着する列車の混雑状況をホームページ等で提供（6/16（火）より毎週火曜日に、前の週の月曜日から木曜日の混雑状況を掲載）

【別紙2参照（例 予讃線：前の週の混雑状況（高松駅発列車））】

- ・ 四国4県や四国経済連合会及び4県都の商工会議所に、列車混雑状況を参考とした時差出勤等の協力を依頼
- ・ 特急列車自由席の混雑緩和のため、特急列車用定期券「快て～き」で通勤通学をされているお客様へ、快て～き専用指定席回数券を、更にお求めやすい価格での発売を検討中
- ・ 駅や列車内で、時差出勤や可能な限りマスク着用等のご協力の呼びかけやポスター掲出

【別紙3参照】

##### (3) 「密接」対策

- ・ 窓口係員は、可能な限り他のお客様との座席の間隔を空けて指定席を発売
- ・ ネット予約（e5489）や指定席券売機で、シートマップによりお客様に座席をお選びいただけるサービスの提供
- ・ 駅・ワープの窓口及びワンマン列車の運転席と客室の間に、ビニールカーテン等を設置
- ・ 主要駅で一定の距離を確保するための足下シールを設置

##### (4) 消毒等

- ・ 有人駅にアルコール消毒液の設置
- ・ 主要駅や列車でお客様がよく触れる部分について定期的に消毒を実施

#### 5 列車運行計画等

##### (1) 7月1日（水）全列車運行再開【別紙4参照】

##### (2) 7月4日（土）から順次、観光列車運行再開

ものがたり列車オリジナルマスクを作成し、同列車にご協力いただいている沿線の方々に配布するとともに、7月下旬の販売に向けて準備中【別紙5参照】

#### 6 主なグループ会社等の状況

- ・ ジェイアール四国バス 6月5日（金）より順次、高速バスの運行再開
- ・ JR四国ホテルズ 「JRクレメントイン高松」（6/12から営業再開）
- ・ 四国キヨスク 一部店舗で休業または営業時間変更（5/1～）
- ・ その他直営施設、店舗 一部店舗を除き、営業再開【別紙6参照】

【参考】

○JR四国ホテルズの客室稼働率状況（6/16 現在速報値）

	4月	5/1～6	5/7～14	5/15～25	5/26～31	5月	6/1～16
クレメント高松	14% (92%)	15% (88%)	14% (89%)	13% (96%)	18% (95%)	14% (93%)	30% (89%)
クレメントイン高松	29% (93%)	0% (92%)	0% (93%)	0% (98%)	0% (96%)	0% (95%)	9% (92%)
クレメント徳島	15% (82%)	7% (90%)	6% (65%)	8% (92%)	10% (80%)	8% (82%)	17% (72%)
クレメント宇和島	25% (81%)	11% (80%)	12% (78%)	20% (81%)	35% (83%)	19% (80%)	41% (73%)
道後やや	9% (63%)	7% (82%)	1% (54%)	1% (78%)	1% (66%)	2% (70%)	11% (69%)

※前年同日比。( )内は前年実績。

※クレメントイン高松 4/24～6/11 臨時休業

○ジェイアール四国バスのご利用状況（6/16 現在速報値）

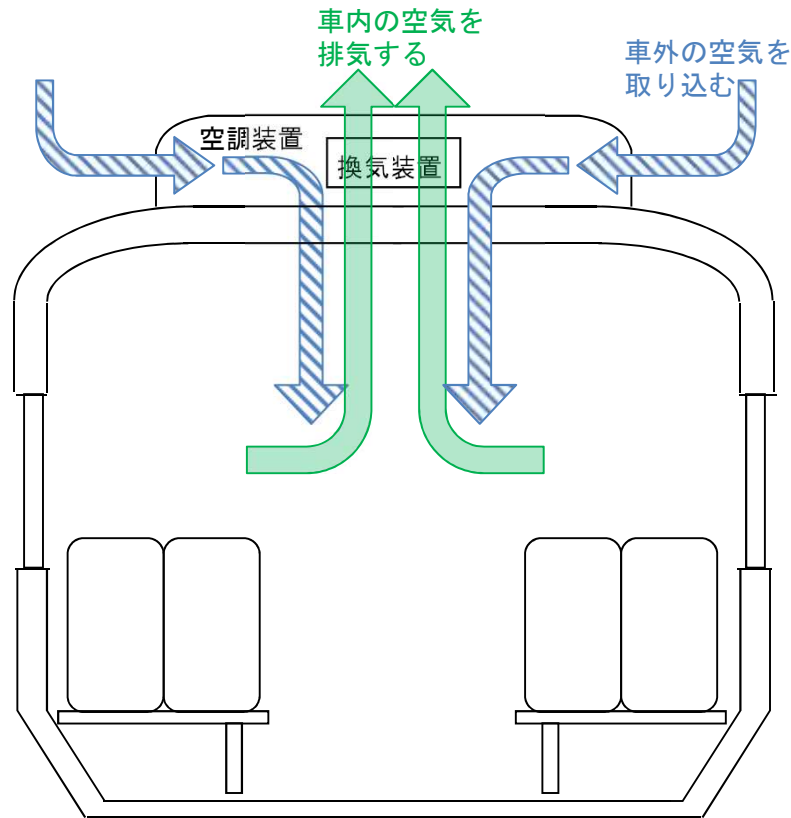
	2019年度		2020年度						
	2月	3月	4月	5月				計	6月 1～16
				1～6	7～14	15～25	26～31		
高速バス利用実績 計 ※一便あたり実績	89% (89%)	44% (45%)	10% (20%)	1% (17%)	1% (30%)	1% (33%)	2% (43%)	1% (30%)	12% (74%)

※前年同曜日。( )内は1便当たりの前年比。北陸線を除く。

## 車内の換気について

### ■ 車両の換気システム

特急列車、普通列車（一部除く）は車両に設置している空調装置、換気装置等を通じ常時換気しています。これにより車内の空気は6分～8分程度で入れ替わります。



※代表的な車両の事例

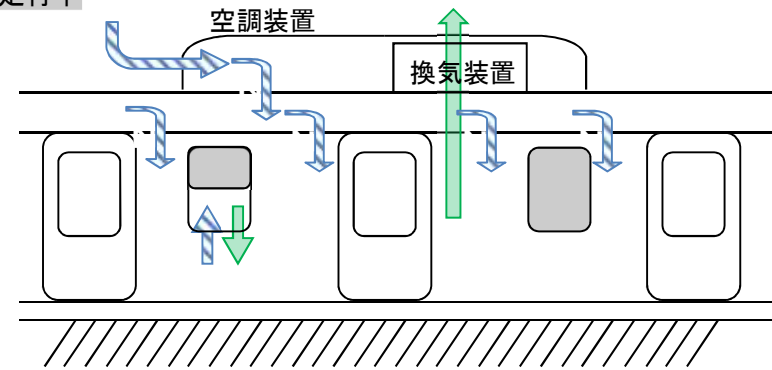
### ■ 窓開けによる換気強化

開放可能な窓がある車両について、一部の窓を開けることにより換気を図ります。

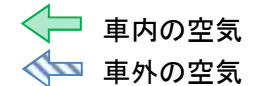
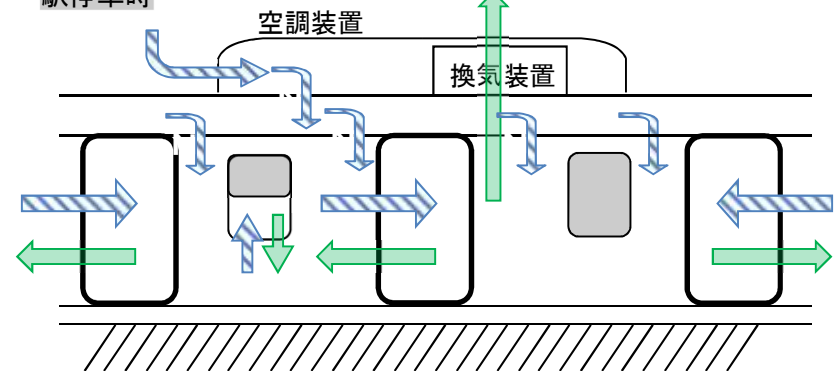
### ■ ドア自動開閉による換気強化

普通列車は、駅停車中のドア半自動扱いを中止し自動開閉により車内の換気強化を図っています。

走行中



駅停車時



(別紙2)

【予讃線：前の週の混雑状況】（高松駅発列車）

対象期間：2020年6月8日(月)～11日(木)

2020.3.14改正

		高松駅発→坂出方面										
時間		特急		マリンライナー		普通						
朝 通 勤	6時台	列車名・発時刻	いしづち103号(5) 6:00 【松山8:36着】	しまんと1号(2) 6:04 【中村10:04着】	6号(5) 6:08 【岡山7:04着】	8号(7) 6:46 【岡山7:46着】	6:12(2) 【琴平7:12着】	6:48(3) 【多度津7:29着】	6:52(2) 【観音寺8:16着】			
		混雑状況		6/12まで運休								
	7時台	列車名・発時刻	しまんと3号(2) 7:23 【高知9:39着】	いしづち1号(3) 7:37 【松山10:06着】	10号(7) 7:08 【岡山8:15着】	12号(5) 7:48 【岡山8:45着】	7:15(3) 【琴平8:24着】	7:40(3) 【観音寺9:06着】	7:55(4) 【琴平8:56着】			
		混雑状況										
	8時台	列車名・発時刻	しまんと5号(2) 8:25 【高知10:37着】	いしづち3号(3) 8:45 【松山11:15着】	14号(5) 8:22 【岡山9:19着】	16号(5) 8:55 【岡山9:47着】	8:15(2) 【琴平9:23着】	8:57(2) 【琴平10:06着】				
		混雑状況										
	9時台	列車名・発時刻	うずしお6号(3) 9:33 【岡山10:33着】	いしづち5号(2) 9:42 【松山12:10着】	18号(5) 9:23 【岡山10:17着】	20号(5) 9:52 【岡山10:48着】	9:04(2) 【多度津9:37着】	9:26(3) 【琴平10:41着】	9:54(2) 【琴平11:09着】			
		混雑状況										
	夕 通 勤	16時台	列車名・発時刻	いしづち19号(3) 16:50 【松山19:23着】		46号(5) 16:10 【岡山17:03着】	48号(5) 16:40 【岡山17:32着】	16:13(4) 【松山21:06着】	16:16(2) 【琴平17:18着】	16:26(2) 【琴平17:36着】	16:52(2) 【観音寺18:09着】	16:55(2) 【琴平18:17着】
			混雑状況		6/12まで運休							
		17時台	列車名・発時刻	うずしお22号(2) 17:47 【岡山18:47着】	いしづち21号(3) 17:53 【松山20:28着】	50号(5) 17:10 【岡山18:03着】	52号(5) 17:40 【岡山18:32着】	17:13(2) 【観音寺18:28着】	17:24(2) 【多度津18:06着】	17:56(4) 【観音寺19:04着】	17:58(2) 【琴平19:03着】	
			混雑状況									
18時台		列車名・発時刻	しまんと7号(2) 18:27 【高知20:50着】	いしづち23号(5) 18:59 【松山21:32着】	54号(5) 18:10 【岡山19:03着】	56号(5) 18:40 【岡山19:33着】	18:14(4) 【伊予西条21:05着】	18:19(2) 【琴平19:48着】	18:32(3) 【琴平19:30着】	18:42(4) 【観音寺20:12着】		
		混雑状況		6/12まで運休								
19時台		列車名・発時刻	いしづち25号(3) 19:52 【松山22:38着】		58号(5) 19:10 【岡山20:03着】	60号(5) 19:40 【岡山20:35着】	19:13(2) 【琴平20:09着】	19:16(3) 【観音寺20:35着】	19:54(2) 【琴平20:47着】	19:58(2) 【多度津20:46着】		
		混雑状況										
20時台		列車名・発時刻	しまんと9号(2) 20:28 【高知22:51着】	いしづち27号(3) 20:59 【松山23:33着】	62号(5) 20:10 【岡山21:05着】	64号(5) 20:43 【岡山21:36着】	20:16(2) 【琴平21:32着】	20:52(3) 【伊予西条23:43着】				
		混雑状況		6/12まで運休								

※時刻は、列車が高松駅を発車又は到着する時刻です。  
 ※（ ）は編成両数を示します。編成両数は、変更する場合があります。  
 ※混雑の程度を色で表現しています。色の区分は、右表でご確認ください。

【「混雑状況」について】

混雑状況は、対象期間中の列車あたりの定員に対するご乗車人数（調査区間の最大値）から示したものです。

特急列車の定員は、座席数です。普通列車の定員は、座席数と立席定員の合計です。

立席定員は、立席できる床面積から算定しています。

【感染予防対策】

[http://www.ir-shikoku.co.jp/02\\_information/00\\_taisaku/](http://www.ir-shikoku.co.jp/02_information/00_taisaku/)

色	特急列車	快速・普通列車
■	座席にかなり余裕があります	座席に座れる程度です
■	座席に余裕があります	座席はほぼうまり、ゆったり立てる程度です
■	座席に座れる程度です	やや混みあっています
■	座席はうまり、立っている方がいます	混みあっています

(別紙3)

掲出ポスター

# お客様へのお願い

## Requirements and requests to passengers

新型コロナウイルス感染拡大防止にむけてお客様のご理解とご協力をお願いいたします。

We ask for your understanding and cooperation to stop the spread of the novel coronavirus(COVID-19).

### 時差出勤

Staggered commuting

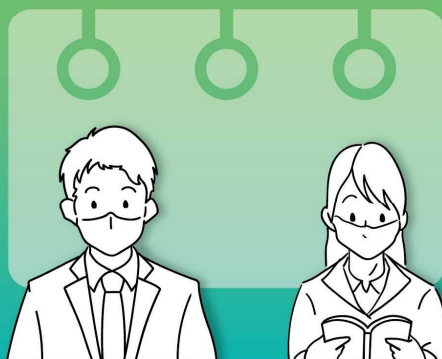
可能な限り空いている時間帯、車両をご利用ください。

Whenever possible, please use less crowded cars and times.



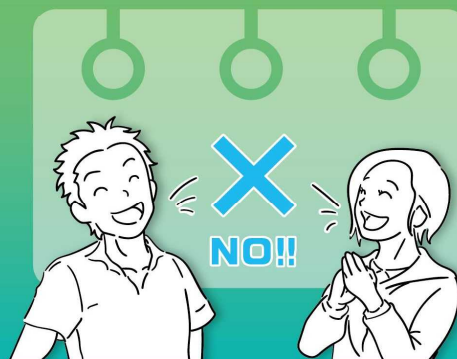
### 可能な限り マスク着用

Wearing masks whenever possible



### 会話は控えめに

Refraining from speaking on the car



列車内の換気は換気装置や空調装置、駅でのドア開放、一部列車の窓開けにより、実施しています。

Fresh air inside the car by ventilators, air conditioners, opening doors at stations and opening windows on some trains.



ホームページより混雑状況をご確認いただけます。  
JR四国 (<https://www.jr-shikoku.co.jp/>)



(別紙4)

## 新型コロナウイルスの影響による列車の運転再開について

JR四国では、新型コロナウイルスの影響による最近の社会情勢や、列車のご利用が回復傾向にあることを踏まえ、7月1日(水)から全ての定期列車の運転を再開することになりましたのでお知らせいたします。

【参考】主な特急列車の1日あたりの運転本数(平日)

( ) は、運転率

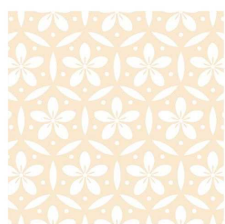
【特急】	~6月12日	~6月30日	7月1日以降
しおかぜ	16 (53%)	30 (100%)	30 (100%)
いしづち	26 (76%)	34 (100%)	34 (100%)
南風	14 (50%)	28 (100%)	28 (100%)
しまんと	4 (40%)	10 (100%)	10 (100%)
うずしお	21 (64%)	29 (88%)	<b>33 (100%)</b>
宇和海	22 (67%)	33 (100%)	33 (100%)
あしずり	12 (75%)	16 (100%)	16 (100%)
剣山	7 (54%)	9 (69%)	<b>13 (100%)</b>
その他	8 (100%)	8 (100%)	8 (100%)
合計	130 (63%)	197 (96%)	<b>205 (100%)</b>

※ 6月3日にお知らせした特急「うずしお」4本、「剣山」4本の運休は、6月30日(火)までとなります。

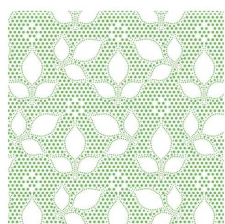


(別紙5)

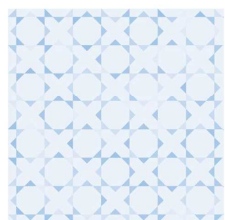
ものがたり列車オリジナルマスク (イメージ)



伊予灘ものがたり  
IYONADA MONOGATARI



四国まんなか千年ものがたり  
SHIKOKU MANNAKA SENNEN MONOGATARI



志国土佐  
時代の夜明けのものがたり  
SHIKOKU TOSA TOKI NO YOAKE NO MONOGATARI



(別紙6)

○ 宿泊および飲食直営店舗の営業状況について

	JRホテルクレメント高松 JRホテルクレメント徳島 JRホテルクレメント宇和島 ホテル道後やや	(ホテル内飲食店舗は営業時間変更・一部店休あり、道後やや除く)
	4 S T A Y 阿波池田 【宿泊】 【宿泊】	駅前「heso salon」 駅前 (通常営業) 本町通り (4/24開業)
	四国キヨスク	オープンKioskクレメント高松店 (通常営業：24時間) その他店舗 (7/1～通常営業、一部土産店で営業時間変更)
	ステーションクリエイト東四国	麺小町西宝町店 (営業時間変更) 高松駅弁当店
	ステーションクリエイト愛媛	下芳我邸 【内子町】 (通常営業) 麺小町今治店
	四万十の宿 徳島駅 クレメントプラザ	(通常営業) (営業時間一部変更) ※ 5/12 リニューアルオープン
営業中	めりけんや	高松駅前店 【高松市】 (営業時間変更) かけはし店 【宇多津町】 (通常営業) 新宿店 【東京都】 (6/15～新規オープン 時短営業中) 秋葉原店 【東京都】 大阪駅前店 【大阪府】 (営業時間変更) 江坂店 【大阪府】
	ウィリーウィンキー	高松店 坂出店 多度津店 高知店 川之江店 (営業時間変更) 今治店 松山店 新居浜店 徳島 <sup>ベイト</sup> ケーキ店【徳島駅】 南小松島店
	ステーションクリエイト愛媛	かけはし松山店 (営業時間変更) 麺小町松山店 デリー松山店 (6/19～通常営業) アントステラ松山店 (6/19～テイクアウトのみ通常営業、喫茶は時短)
休業中	4 S T A Y 京都	(4/1～)
	四国キヨスク	和乃おみやげどころ今治店 (5/1～)
	めりけんや	連絡船うどん店【高松駅構内】 (4/13～)
営業再開	JRクレメントイン高松	(6/12～通常営業)
	ステーションクリエイト高知	ココチコーヒー (6/20～通常営業)
	めりけんや	上野店 【東京都】 (6/1～営業時間変更)
		武蔵小杉店 【神奈川県】 (6/1～営業時間変更)
		田端店 【東京都】 (6/5～通常営業)
		浜松町店 【東京都】 (6/5～営業時間変更)
大崎店 【東京都】 (6/5～営業時間変更)		
サンポート店 【高松市】 (6/15～通常営業)		